

제2장 보령교육청

1. 교육행정체제의 변천

1) 중앙 교육행정체제

1948년 8월 15일 대한민국 정부가 수립됨에 따라 과거 군정시대의 교육행정체제에서 새 정부의 민주교육행정체제로의 개편이 절실했다. 1945년 9월 11일 군정이 시작되자 자문기관인 한국교육위원회를 구성하여 기초적인 모든 준비를 하고 1945년 10월 12일 중앙에 학무국 6개과를 설치하고 중앙교육계획위원회를 상설 자문기관으로 설치하였다. 그 후 개정을 거듭하며 점차 확대되었다.

정부수립 후 1948년 11월 4일 대통령령 제22호에 의하여 정해진 문교부의 기구를 보면 장·차관 밑에 비서실, 보통교육국, 고등교육국, 과학교육국, 문화국, 편수국의 1실 5국으로 편성되었다. 도교육행정기구로는 도청에 학무국을 두고 학무과, 사회과, 학사과, 문화과를 설치했다. 1950년대에는 문교사회국에 문정과, 학무과, 보건과의 4과로 되었으며 군청에는 내무과에 학무계를 두었다.

1952년 8월 9일 초대 시·군 교육구 교육감이 임명되면서 교육 자치제 실시를 위한 민주교육행정의 기초를 닦게 되었다. 교육행정체제는 교육자치 발전과 함께 그 동안 40년의 세월 속에서 많은 변화와 성장을 거듭하여 오늘에 이르렀다.

2) 교육자치제 실시

(1) 교육 자치제 실시

건국 이념과 민주주의 이념에 부합한 교육기본법이 제정되어 1949년 11월 30일 국회를 통과하였으며, 동년 12월 31일 법률 제86호로서 제정·공포되었다. 주요 내용으로는 초등 교육 6년간의 의무교육으로 하고 지방교육행정은 자치제 실시로 되었다. 교육법제정에

있어서 교육제도를 정하는 데 중학교와 고등학교의 수업 연한과 분리·통합 문제가 큰 과제였다.

민주적인 단선형의 교육제도를 수립하는 노력을 꾸준히 하여 1950년 2월 10일 법률 118호로 교육법을 개정 6.3.3.4의 단선형 학제가 확립되어 현재에 이르고 있다. 그러나 교육자치제를 제정한 교육법이 공포되었음에도 불구하고 뜻하지 아니한 6·25사변으로 교육 자치제 실시가 2년 이상 지연되었다. 교육위원회 위원을 선출해야 할 지방의회가 성립되지 못하였기 때문이다.

(2) 도 교육위원회

도교육위원회는 도내 각 교육구(教育區) 및 시 교육위원회에서 1인씩 선출된 위원과 도 지사가 선임한 3인의 위원으로 조직하며, 임기는 4년으로 하였다. 초대 충청남도 교육위원의 선거가 실시되어 1952년 6월 4일 소집되어 도교육감을 선정 추천하였다.

초대 충청남도 교육위원 명단

(자료 : 보령군지)

성 명	선 출 구	성 명	선 출 구	성 명	선 출 구
승진백	대전	이규문	서천	유은상	당진
최영선	대전	김덕원	보령	이정국	아산
권혁중	연기	채준석	청양	송창한	천안
엄대섭	공주	김영한	홍성	인권식	도지사선임
박원종	논산	이종덕	예산	조배세	"
김명구	부여	유병석	유서	이종태	"

(3) 군 교육자치기구 구성

군 교육자치기구 구성은 교육법 제2장의 교육자치제 실시를 위한 규정에 의하여 군 교육구에는 의결기관으로서 구교육위원회(區教育委員會)를 두고, 집행기관으로서 교육감을 두었다. 군교육자치기구의 구성과 기능은 다음과 같다.

① 군 교육구

군을 단위로 교육구를 두고 교육구는 제1차로 도지사, 제2차로 문교부장관과 내무부장관의 지휘감독을 받으며 교육구는 그 구역내에 국민학교를 설치 경영하고, 교육구에 요하는 경비는 교육세 등으로 지변하며 교육구에 의결기관으로서 교육위원회를 둔다.

구(區)교육위원회는 군수와 구내 각 면 의회에서 1인씩 선출된 임기 4년의 위원으로

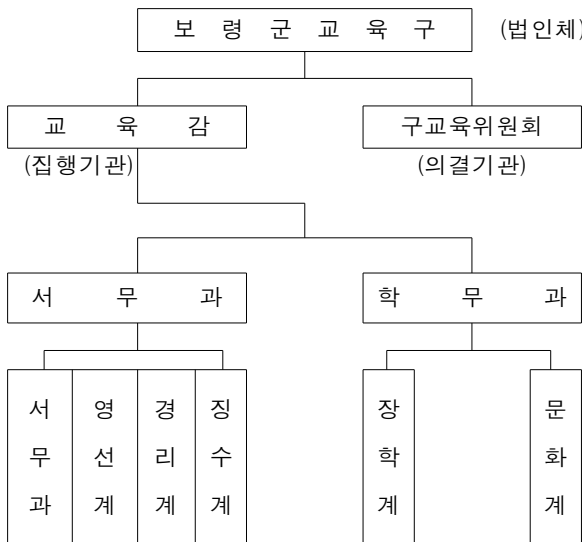
조직하고 군수가 그 의장이 되며, 교육구에 집행기관으로서 교육감을 두되, 교육감은 교육공무원법이 정하는 자격을 가진 자로서 구교육위원의 추천으로 도지사와 문교부장관을 경유, 대통령이 임명한다. 교육감은 교육구를 대표하며 구교육 사무를 집행한다. 교육자치제 실시에 따라 집행기관인 보령군교육구 교육감이 선출되었다.

초대·2대에 이중 교육감이 선출됐으며, 3대 이병권 교육감은 제2공화국 정부수립 후 선출됐고 5.16군사정변 이후 자치제 중단까지 재임했다.

② 교육자치 기구의 행정조직

교육구에 구성된 의결 기관인 교육위원회와 집행기관인 교육감을 두고 1952년 12월 12일 문교부훈령 제64호에 의거 교육감 밑에 서무과와 학무과를 두어 서무과장은 주사로, 학무과장은 장학사로 보하도록 되었다. 행정 기구표와 당시의 정원표는 다음과 같다.

행 정 기 구 표



보령군 교육구 공무원 정원표

직종	교육감	장학사	주사	기사	서기	노무원	계
인원수	1	2	4	1	2	1	11

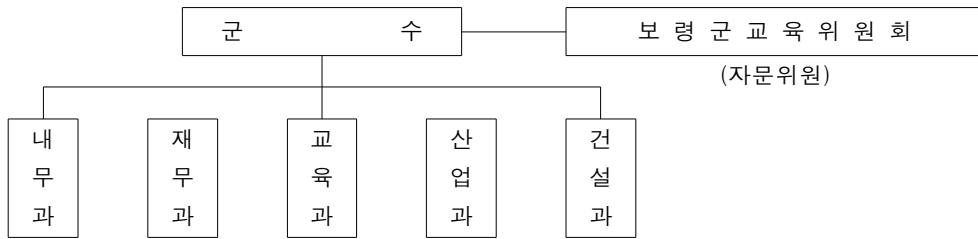
3) 교육자치의 정지

교육자치제가 실시된 지 1년도 못되는 1953년 1월에 각도 지사와, 동년 6월에 내무부장관이 교육청 폐지를 대통령에 건의한 바 있다. 제2 공화국에서도 중교육구제(中 教育區制)를 채택하기는 하였으나 성숙되지 못했다. 제도나 관리면에서 원성을 사는 등 법이론상 문제점이 있었으며, 교육자치를 실현할 수 있는 재정 지원이 제도화되지 못하였

으므로 운영상의 문제점이 있어 교육자치제 존폐의 논의가 꾸준히 계속되었다.

그러던 중 1961년 5월 16일 군사 정변이 일어나 정부 조직법이 개정되고 경비 절감, 행정기구의 통일적 체계 확립, 행정 능력 향상 등을 도모한다는 전제하에 교육에 관한 임시 특별법이 제정되어 교육자치제는 시행 10년 만에 폐지되고, 1962년 2월 1일자로 일반 행정기관인 군수 산하에 통합됨에 따라 군교육구가 없어짐과 동시에 군수 밑에 하부 조직으로 교육과가 신설되어 교육, 학예에 관한 업무 일체를 군수로 하여금 관장케 하였다.

보령군 행정기구 (1963. 12. 31)



따라서 의결 기관인 보령군교육구 교육위원회가 해산되고 군교육에 관한 자문기관으로 군수가 배수인 10명을 추천하여 도지사가 임명하는 5명의 군교육위원으로 구성되는 군교육위원회가 성립하게 되었다.

4) 교육자치의 부활

5·16정변 후 교육행정이 일반행정으로 병합되면서 교육계와 대한교육연합회를 주축으로 교육자치의 부활 운동이 꾸준히 전개되어 관계 요로에 진정 건의 형식으로 전달됨에 따라 교육계의 요망은 사회 각층의 지지를 얻게 되었다. 그 결과 1963년 10월 6일에 소집된 제106차 최고의회 상임위원회에서 교육법 개정안이 의결되어 동년 11월 1일 법률 제1435호로 공포하게 되었으며, 이에 따라 관련 법령이 정비되어 1964년 1월 1일을 기하여 교육자치제의 부활을 보게 되었다. 교육법개정 내용은 다음과 같다.

- (1) 군 단위 소 교육구제를 도 단위 대 교육구제로 바꾸고
- (2) 합의제 집행기관인 도 단위 교육위원회를 설치하며
- (3) 교육위원은 지방의회 선출 5명, 도지사, 교육감을 당연직으로 하는 7명으로 구성하며
- (4) 지방의회가 성립될 때까지는 문교부장관이 임명하고

- (5) 교육위원의 임기는 4년으로
- (6) 시·도 교육감은 교육위원회의 추천에 의하여 문교부장관의 제청으로 대통령이 임명하며
- (7) 시·군에는 교육위원회의 감독 하에 교육장을 두되 교육장은 문교부장관의 제청으로 대통령이 임명한다.

이 개정법에 따라 1964년 1월 1일 임명제에 의해 첫 번째(통산 4대) 보령교육장으로 안중갑이 임명되어 보령군수 산하 교육과에서 독립된 보령군교육청이 발족하게 되었으며, 비록 도 단위 교육자치제의 테두리 안에서이기는 하나 보령군의 초등교육을 관장하여 지방 특성을 살려가며 지방교육을 발전시켜 나가게 되었다. 그러나 중등교육은 여전히 도교육위원회에서 직접 관장하였다.

그 후 1972년 유신체제가 확립되고 관계법의 개정에 따라 1973년 3월 1일부터 중학교 과정의 의무교육제를 전제로 한 교육청기구의 개편이 이루어져, 그 동안 도교육위원회에서 직접 관장하던 중학교 관리에 관한 업무까지 교육장에게 위임되어 교육청 학무과에 중등 장학사가 배치되었다.

1976년 9월 7일엔 교육장 하부 조직 규칙이 제정·공포되고 교육장 산하 각 과에 계제도가 신설되어 오늘에 이르고 있으며, 1989년 1월 1일부터는 그 동안 유보되었던 중학교에 대한 재정 관리까지 이양되어 명실상부한 교육청의 기능을 갖추게 되었다.

그리하여 1986년 1월 1일부터 실시하게 된 정부의 행정구역 개편에 따라 보령군 대천읍이 대천시로 승격되어 일반 행정 기구가 보령군과 대천시로 양분되었으나 교육 행정 기구는 대천시교육청으로 명칭만 바꾸고 잠정적으로 보령군과 대천시의 교육을 다 같이 관할하는 통합 교육청으로 운영되었으며, 1991년 3월 26일 관서명 변경으로 충청남도 대천교육청으로, 1995년 충남도보령교육청으로 변경되었다.

2. 교육재정의 변천

1) 교육재정

우리나라 교육재정은 지극히 빈약했고 물가 상승까지 겹쳐 매우 어려운 형편이었다. 이러한 상황 속에서도 초등교육은 의무교육을 표방한 때였으므로 수업료 징수를 중단하고 보령군 자체에서 학교비로 징수하는 호별세 부가금으로 충당하였으나 미치지 못해서 빈약한 재정 보조금에 의존할 수밖에 없었으며, 중등교육에 있어서는 정부 보조금이

극히 미미하여 교원의 봉급을 제외한다면 학교 경비의 80%는 학부모들의 협조에 의지하였다. 이에 따라 학교마다 후원회가 조직되었고, 시설의 확충을 위해서는 별도로 기성회가 조직·운영되었으며 입학금과 전·입학시 받는 회사금이 큰 몫을 차지하였다.

대한민국 정부수립 후 무엇보다도 긴급하고도 중대한 정책은 헌법과 교육법에 명시된 의무교육의 실시에 있었으며, 1950년 6월 1일을 기하여 발표된 초등교육의 의무교육은 이에 따르지 못하여 초등교육비의 70% 이상을 학부모가 부담해야 하는 어려운 형편이었고, 중등교육에 있어서는 거의 전액을 수익자 부담에 의존할 수밖에 없었다.

2) 교육재정 재원

정부수립 이후 교육재정 재원을 위한 교육세 및 특별 부과금 등이 자주 바뀌어 5·16 군사 정변 때까지만 해도 4차례에 이르렀다.

- (1) 호별세부과금과 특별부과금(지방세법 제46조 법률 제84호, 1949. 12. 22)은 임시토지소득세법이 제정되기까지는 농가·비농가의 구별없이 부과되었으나 동법 제정 이후에는 비농가에 한하여 부과되었고, 교육세법 제정과 동시에 폐지되었음.
- (2) 제1종 토지소득세 환부금(임시토지소득세법 제49조, 제50조 법률 제220호, 1951. 9. 25)은 호별세부과금과 특별 부과금을 농가에 한하여 제1종 토지소득세에 포함시켜 부과 징수하고 이를 환부한 것이었는데 이는 5·16 직후 폐지되었음.
- (3) 독립세로서의 교육세(교육세법 법률 제496호, 1958. 9. 25)는 비농가에 대하여 부과하던 호별세부과금과 특별부과금을 지방세로부터 독립시켜 교육세로 일원화한 것이었는데 이는 5. 16직후 폐지되었음.
- (4) 의무교육 재정 교부금(의무 교육 재정 교부금법 법률 제514호, 1958. 12. 29)은 5·16 직후 더욱 보완되었음.

1950년대에 들어와서는 6·25사변에 따른 전비의 마련과 전 후의 복구에 소요되는 재원 확보 등 국가 경비의 어려움이 겹쳐 중등교육은 고사하고 초등교육을 위한 의무교육 재정조차도 아주 빈약하여 학교 운영비의 절반에도 미치지 못하였으며, 후원회 해체 후 다시 조직된 학교사친회에서 부담하지 않으면 안 될 실정이었다.

이러한 어려운 교육재정 형편에도 불구하고 급증하는 교육인구를 수용하기 위하여 교실의 증축과 학교의 신설 등에 교육재정이 투자되었는데, 특히 중등의 경우는 수익자 부담원칙이 철저히 적용되는 때여서 중학교를 설립하고자 하면 지방민들이 성금을 각출(釀出)하여 학교부지를 매입하고 건축비의 일부를 예치해야 비로소 허가가 나고 교실

건축을 지원해 주는 형식을 취하였기 때문에 여간해선 학교설립은 엄두도 내지 못하였다.

의무교육기관인 초등학교의 교육재정은 1964년 교육자치제의 부활과 함께 보령군 교육비 특별회계를 두어 이를 다루었으며, 이를 토대로 보령군교육청에서는 의무교육 재정 교부금, 보조금과 보령군 자체 수입 및 기타 재산 수입 등으로 예산을 편성하여 초등학교 운영에 필요한 경비와 시설비, 그리고 교육청의 교육 행정비, 기타 경비 등을 지변하였다.

1960년대의 초등학교 운영비는 아직 충분하다고 할 수 없으나 1950년대에 비하면 많이 향상되었다. 그러나 중등 교육을 위한 교육비는 주요 세입원을 수업료, 보통 및 특별교부세, 보조금 등의 수입에 의존하여 아직도 수익자 부담 원칙의 틀을 벗어나지 못하였다.

이와 같은 교육 재정 형편의 호전에 힘입어 교육 시설 투자도 활발해져서 그 동안 소외되었던 도서 및 벽지·오지 등지에 많은 학교가 신설되었으며, 내부 시설 투자도 이들 학교에 우선하도록 방침을 세워 추진되어 도서·벽지교육의 진흥에 많은 도움을 준 시기이기도 하다.

1970년대 교육 재정은 1971년 10월 28일 지방 교육 재정 교부금법이 제정·공포됨으로써 종래의 의무 교육 교부금제도와 지방교육재정 교부세제도를 통합하여 보통교부금과 특별교부금으로 교육재원을 확보케 되어 매우 건실한 재정 운영의 길이 트였으며, 경제 성장에 따른 교육투자가 활발히 이루어져 보령군교육비 특별 회계, 세입·출 예산이 별표와 같이 1970년도에 대비하여 1979년도에 무려 83.3%로 획기적인 증가가 이루어졌으며, 1973년에 보령군 도서관이, 1974년엔 보령군 학생체육관이 각각 대천종합고등학교(대천고교 전신) 부지에 신축 개관되고, 1979년엔 주포면 보령리에 청소년 야영장이 설치되는 등 학생 복지시설에도 투자할 수 있는 여유가 생겨 보령군 교육발전의 큰 계기가 되었다.

1980년대에 들어와도 국가의 경제 성장에 힘입어 교육투자가 더욱 확대되었으며, 고학력 시대를 지향하는 사회 구조와 더불어 증대하는 고등학교에 대한 교육수요를 수용하고 또 보령군민의 숙원이었던 인문 고등학교의 군내 설립이 추진되어 1987년에 웅천고등학교가 개교되었다. 그리고 각 급 학교에 전기 없는 교실해소, 수세식 화장실 설치, 과학실을 비롯한 실험·실습 시설 확충, 시청각 기재와 컴퓨터의 도입 등 교육 환경이 크게 개선되었다.

한편 경제 성장과 함께 인구의 도시 집중화와 이에 따른 이농현상이 두드러짐에 따라 농촌인구가 점차로 감소하고 농촌 지역의 학교는 초등학교와 중등학교를 막론하고

학생 수가 줄어들어 교실이 남게 되고 대천읍을 중심으로 한 도시권은 학생이 늘어 교실이 부족한 현상을 초래하여 교육투자가 대천읍에 집중되는 경향이었으나 1986년 대천읍이 대천시로 승격, 분리됨에 이르러 보령군의 교육 발전을 위한 새로운 조명이 행정관서와 뜻있는 인사들에 의해 논의되기 시작하였다.

초등학교 교당 경비 및 학급당 경비 변동 상황

년 도	교 당 경 비	학급당경비
1965	51,000	16,000
1970	228,000	38,000
1992	4,2223,000	433,000
2008	78,525,000	2,855,000

중등학교 교당 경비 및 학급당 경비

년 도	교 당 경 비	학급당경비
1965	301,740	18,600
1970	492,550	25,920
1992	4,390,000	580,000
2008	104,018,000	2,317,000

3. 충청남도 보령교육청(대천동 387-15)

1) 연혁

- 1952. 6. 4 교육자치제 실시(보령군 교육구)
- 1952. 8. 9 초대 교육감 취임
- 1962. 2. 1 보령군 교육과 편입
- 1964. 1. 1 교육자치제 부활(보령군교육청) 초대 교육장 취임(통산 4대)
- 1986. 3. 18 행정구역 개편으로 관서명칭 변경(대천시 교육청)
- 1988. 4. 23 대천시교육청사 신축(대천시 대천동 387-16)
- 1991. 3. 26 관서명칭변경(충청남도대천교육청)
- 1995. 1. 1 관서명칭변경(충청남도보령교육청)

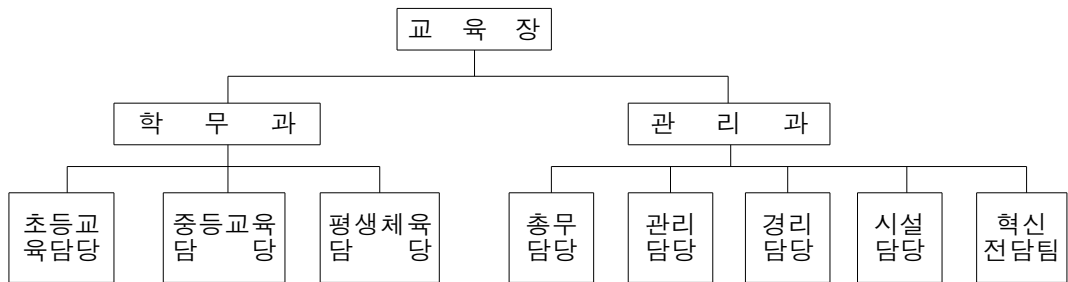
2) 역대 교육장 명단

대수	성 명	부 임 일	대수	성 명	부 임 일
1	이 중	1952. 8. 29	2	이 중	1957. 4. 18
3	이 병 권	1960. 10. 6	4	안종갑(직무대리)	1964. 1. 1
5	이희일(직무대리)	1964. 4. 1	6	이 중	1964. 4. 28
7	임 형 수	1967. 12. 1	8	이 희 일	1970. 10. 20

9	한영호	1972. 9. 1	10	서건석	1976. 9. 1
11	김호익	1978. 9. 12	12	이기헌	1980. 9. 1
13	신동헌	1984. 3. 1	14	임재혁	1984. 11. 1
15	국병화	1986. 9. 1	16	이종관	1991. 3. 1
17	남기락	1993. 3. 1	18	소진근	1995. 3. 1
19	송재선	1997. 3. 1	20	정달언	1999. 9. 1
21	이영하	2000. 9. 1	22	장광순	2002. 3. 1
23	황의성	2003. 3. 1	24	임완희	2005. 3. 1
25	김창순	2006. 3. 1	26	김재득	2007. 9. 1

3) 기구 및 정원

(1) 기 구



(2) 정 원

구분	총계	교육장	장학관	장 학 사									기 능 직					상담교사	치료교육교사	특수교육전담교사
				초등	중등	5급	6급	7급	8급	9급	6급	7급	8급	9급	10급					
정원	55	1	1	5	3	1	6	9	5	2	2	2	8	2	3	2	1	2		
현원	52	1	1	5	3	1	6	9	5	2	2	2	8	2	0	2	1	2		

(3) 시설현황

- 대 지 6,331㎡ (1918평)
- 본 관 2,057㎡ (622평)
- 부속건물 196㎡ (59평)

(4) 보령 교육청 재정 현황

(단위: 백만원)

세 입			세 출		
구 분	2007년	2008년	구 분	2007년	2008년
의 존 수 입	12,186	16,976	유아 및 초·중등교육	11,978	16,279
자 체 수 입	588	190	평 생 · 직 업 교육	281	200
기 타			교 육 일 반	515	687
총 계	12,774	17,166	총 계	12,774	17,166

4) 보령교육청 관내 학교 실태

초등학교는 2002년까지 학교 수와 학급 수가 계속 감소하다가 시내지역의 동대초등학교, 명천초등학교 신설로 학교 수는 늘었으나 학생 수는 계속 감소하고 있다. 중학교 수가 14개소에서 13개소로 감소한 것은 청용중학교(사립)의 폐교에 따른 것이다. 최근 초·중학교의 학생 수 감소에도 불구하고 학급수가 증가한 것은 학급당 인원수 감축에 의한 것이다.

연도	학 교 수			학 급 수			학 생 수			교 직 원 수		
	유	초	중	유	초	중	유	초	중	유	초	중
1982	30	44(5)	14	39	584	197	1,424	25,979	11,492	33	654	292
1986	40	44(7)	14	52	573	214	1,711	21,101	11,591	43	671	232
1990	43	44(6)	14	65	519	211	1,582	16,952	9,872	48	627	422
1994	45	37(7)	14	75	396	179	1,641	11,387	7,696	98	652	440
1998	41	35(8)	14	70	345	141	1,546	8,782	5,336	87	683	386
2002	37	29(5)	14	66	333	134	1,493	8,499	4,062	92	593	342
2004	37	30(4)	13	67	344	135	1,345	8,196	3,810	89	595	317
2005	39	31(4)	13	73	345	136	1,389	8,095	3,804	78	606	309

자료: 충남교육사, () : 분교장수

5) 관할 기관

- (1) 보령도서관(사회교육 보령도서관 참조)
- (2) 보령웅천도서관(사회교육 웅천도서관 참조)
- (3) 주포 청소년야영장

1979년 5월 20일 기관설치 승인을 받아 1981년 3월 30일 본관 및 부속 건물을 준공하여 1981년 7월 30일 충청남도 청소년 야영장으로 개원하였다. 1984년 주포청소년야영장으로 명칭 변경되었으며 1999년 1월 1일 충청남도교육청 사업소에서 보령교육청으로

이관되었다. 보령시 주포면 보령리 산15-9번지에 위치하며, 부지면적 99,258㎡, 연면적 1,034㎡이다. 주요 시설로는 관리실 및 회의실, 숙직실, 보건실, 취사장, 창고 등이 있다.

(4) 창미특기적성교육센터

창미초등학교가 폐교되면서 보령화력본부에서 예산을 지원 받아 도예실, 미술실, 컴퓨터실, 예절실, 향토실, 음악실, 세미나실 등을 설치하여 보령의 학생들에게 새로운 체험을 할 수 있도록 하여 특기를 계발하고, 교사들에게는 연수의 기회와 장소를 제공함으로써 보령교육을 이끄는 디딤돌 역할을 하고 있다.

(5) 정곡과학센터

농촌 인구 감소로 폐교된 주산면의 정곡초등학교를 보령의 과학교육을 이끄는 요람으로 발전시키기 위해 정곡과학센터에 발명공작실을 설치하였다. 보령 관내의 학생들이 순차적으로 정곡과학센터를 이용하고 특허청에서 지원한 발명공작실에서 발명기법을 배우고 익혀 충남에서 과학 분야에 두각을 나타내는 전통을 만들어가고 있다.

4. 보령지역 폐교 현황

보령지역의 폐교는 1960년대 이후 산업화 도시화 과정에서 이촌향도(離村向都) 현상에 의한 지속적인 인구유출로 학생 수가 감소하면서 폐교된 학교가 대부분이다. 1990년대 중반에는 보령댐 건설에 따른 수몰과 이로 인한 수몰 지역민의 이주에 의한 학생 수 감소로 폐교된 미산지역의 학교가 있다. 미산면 지역에는 미산초등학교, 명덕초등학교, 대농초등학교, 도화담초등학교가 있었으나 이들 4개교가 모두 폐교되었다가 2006년 3월 1일 도화담에 미산초등학교로 신설되어 개교하였으며, 미산중학교가 수몰로 인하여 폐교된 구 명덕초등학교 자리로 일시 이전하였다가 이곳으로 이전하여 초·중 통합학교 형태로 운영되고 있다.

1) 초등학교 폐교 현황

(1) 교성초등학교

충남 보령시 오천면 교성리 842번지에 위치했으며, 1949년 9월 20일 교성국민학교로 설립되어 1996년 3월 1일 교성초등학교로 교명 변경되었다가 1999년 9월 1일 폐교되었다.

(2) 녹도초등학교

충남 보령시 오천면 녹도리 96-2번지에 위치했으며, 1963년 3월 1일 녹도국민학교로 설립되어 1985년 3월 1일 녹도초등학교 호도분교장이 분리되었고, 1992년 3월 1일 청파국민학교 녹도분교장으로 통합되었다가 1996년 3월 1일 청파초등학교 녹도분교장으로 교명 변경되었다. 2006년 2월 28일 폐교되었다.



폐교된 녹도분교장(2007년)



폐교된 명덕초등학교(미산중 임시 교사로 사용 됨)

(3) 명덕초등학교

충남 보령시 미산면 봉성리 477번지에 위치했으며, 1949년 9월 30일 명덕국민학교로 설립되었다가 1995년 3월 1일 폐교되었다. 1996년 3월 1일부터 2006년 2월 28일까지 미산중학교로 사용되기도 했다.

(4) 수곡초등학교

충남 보령시 주산면 유곡리 428번지에 위치했으며, 1960년 2월 26일 수곡국민학교로 설립되어 1996년 3월 1일 수곡초등학교로 교명 변경되었다가 1999년 3월 1일 폐교되었다.



수물전 미산초등학교 주변 전경 및 교사

(5) 미산초등학교

충남 보령시 미산면 용수리 351-1번지에 위치했으며, 1941년 4월 1일 미산국민학교로 설립되어 1996년 3월 1일 폐교되었다.

(6) 수부초등학교

충남 보령시 웅천읍 수부리 567-4번지에 위치했으며, 1957년 4월 26일 수부국민학교로 설립되어 1996년 3월 1일 수부초등학교로 교명 변경되었다가 1999년 9월 1일 폐교되었다.

(7) 오천초등학교 빙도분교장

충남 보령시 천북면 낙동리 빙도에 위치했으며, 1975년 3월 1일 오천초등학교 빙도분교장으로 설립되어 1996년 3월 1일 오천초등학교 빙도분교장으로 교명 변경되었다가 2001년 3월 1일 폐교되었다.

(8) 원산초등학교

충남 보령시 오천면 원산도리 1462번지에 위치했으며, 1970년 3월 1일 원산국민학교로 설립되었다가 1994년 3월 1일 폐교되었다.

(9) 장은초등학교

충남 보령시 천북면 장은리 420-5번지에 위치했으며, 1970년 3월 1일 장은국민학교로 설립되어 1994년 3월 1일 천북국민학교 장은분교장으로, 1996년 3월 1일에는 천북초등학교 장은분교장으로 교명 변경 및 통폐합되었다가 1999년 3월 1일 폐교되었다.

(10) 장현초등학교

충남 보령시 청라면 장현리 산92번지에 위치했으며, 1969년 3월 1일 장현국민학교로 설립되었다가 1992년 3월 1일 폐교되었다.

(11) 정곡초등학교

충남 보령시 주산면 삼곡리 639번지에 위치했으며, 1963년 3월 1일 정곡국민학교로 설립되었다가 1992년 3월 1일 폐교되었다.

(12) 죽림초등학교

충남 보령시 청소면 죽림리 583번지에 위치했으며, 1957년 5월 1일 죽림국민학교로 설립되어 1996년 3월 1일 죽림초등학교로 교명 변경되었다가 1999년 3월 1일 폐교되었다.

(13) 창미초등학교

충남 보령시 주교면 관창리 815-4번지에 위치했으며, 1971년 3월 1일 창미국민학교로 설립되어 1996년 3월 1일 창미초등학교로 교명 변경되었다가 1999년 9월 1일 폐교되었다.

(14) 학성초등학교

충남 보령시 천북면 학성리 520-7번지에 위치했으며, 1970년 3월 1일 학성국민학교로 설립되었다가 1993년 3월 1일 폐교되었다.

(15) 황교초등학교

충남 보령시 웅천읍 소항리 1번지에 위치했으며, 1948년 1월 1일 황교국민학교로 설립되었다가 1993년 3월 1일 폐교되었다.

(16) 광명초등학교 월도분교장

충남 보령시 오천면 효자도리 월도에 위치했으며, 1974년 3월 1일 광명초등학교 월도분교장으로 설립되었다가 1990년 3월 1일 폐교되었다.

(17) 광명초등학교 추도분교장

충남 보령시 오천면 효자도리 추도에 위치했으며, 1968년 3월 1일 광명초등학교 추도분교장으로 설립되어 1993년 3월 1일 광명초등학교 추도교육장으로 통합되었다가 1994년 3월 1일 폐교되었다.

(18) 송학초등학교 송도분교장

충남 보령시 주교면 송학리 송도에 위치했으며, 1974년 3월 1일 송학국민학교송도분교장으로 설립되어 1996년 3월 1일 송학초등학교 송도분교장으로 교명 변경되었다가 2000년 3월 1일 폐교되었다.

(19) 천북초등학교 장은분교장

충남 보령시 천북면 장은리 420-5번지에 위치했으며, 1968년 3월 1일 천북초등학교 장은분교장으로 설립되었다가 1970년 3월 1일 장은국민학교로 분리되고 1994년 3월 1일 천북국민학교 장은분교장으로 다시 통폐합되었다가 1996년 3월 1일 천북초등학교 장은분교장으로 교명변경을 거쳐 1999년 3월 1일 폐교되었다.

(20) 대농초등학교

충남 보령시 미산면 대농리 255-2번지에 위치했으며, 1946년 9월 24일 대농국민학교로 설립되었다가 1996년 3월 1일 대농초등학교로 교명 변경을 거쳐 2006년 3월 1일 폐교되었다.

(21) 도화담초등학교

충남 보령시 미산면 도화담리 278번지에 위치했으며, 1949년 9월 30일 도화담국민학교로 설립되었다가 1996년 3월 1일 도화담초등학교로 교명 변경을 거쳐 2006년 3월 1일 폐교되었다.

2) 중학교 폐교 현황**(1) 대천고등공민학교**

충남 보령군 대천읍 대천리 산 21-39번지에 위치했으며, 1965년 1월 6일 대천고등공민학교로 설립되었다가 1969년 9월 10일 폐교되었다.

(2) 대성기술학교

충남 보령군 대천읍 대천리 288번지에 위치했으며, 1970년 12월 29일 대성기술학교로 설립되었다가 1978년 1월 13일 폐교되었다.

(3) 청웅중학교

충남 보령시 청소면 진죽리 282번지에 위치했으며, 1967년 12월 13일 청웅중학교로 설립되었다가 2004년 3월 1일 폐교되었다.